

**Základní škola a mateřská škola Dvorce, okres Bruntál,  
příspěvková organizace,  
Olomoucká 336, 793 68 Dvorce, tel. 554745491**

---



**Výroční zpráva  
o činnosti školy  
za školní rok 2022/2023**

## Obsah

Úvod	3
I. Základní charakteristika školy	4
II. Vzdělávací program školy	8
Nabídka volitelných předmětů	8
Zájmové útvary	8
III. Údaje o pracovnících školy	9
Pedagogičtí pracovníci	10
Nepedagogičtí pracovníci	13
IV. Výsledky výchovy a vzdělávání	14
Zápis do 1. třídy	13
Údaje o přijímacím řízení	13
Hodnocení výsledků výchovného působení	13
Výchovné poradenství ve škole	15
Údaje o integrovaných žácích	15
Prevence sociálně patologických jevů	16
Environmentální výchova ve škole	16
Rozvrh kroužků a odpolední činnosti	17
Soutěže	18
Akce školy	22
V. Spolupráce se zákonnými zástupci	24
VI. Spolupráce se zřizovatelem	24
VII. Rozbor školních úrazů	24
VIII. Údaje o kontrolách a výsledcích ČŠI	25
IX. Materiální, technické a ekonomické zabezpečení školy	25
X. Školou realizované projekty financované z jiných zdrojů	25
XI. Závěr	26

### PŘÍLOHY:

Výroční zpráva MŠ 2022/2023

Výroční zpráva ŠD 2022/2023

## Úvod

Obsahem této výroční zprávy je přehled o činnosti základní školy a hodnocení práce za školní rok 2022/2023

Při zpracování bylo využito všech dostupných pramenů, mezi něž patří, organizace školního roku, informace o integrovaných žácích, přehledy o účasti v soutěžích a přehledy o umístění žáků na středních školách a učilištích, statistické výkazy.

## I. Základní charakteristika školy

Název školy a sídlo: **Základní škola a mateřská škola Dvorce, okres Bruntál, příspěvková organizace**  
Olomoucká 336, 793 68 Dvorce  
IČ: 70979383

Zřizovatel: **Obec Dvorce**

Právní forma školy: **Příspěvková organizace**

Ředitel školy: **Mgr. Olga Vlachová, Na Aleji 202, 793 68 Dvorce**  
Nástup do funkce 1. 8. 2012

Zástupce ředitelky: **Mgr. Miroslava Vranová Lazová, Olomoucká 36, 793 68 Dvorce**  
Jmenovaná do funkce 1. 8. 2012

Kontakty: Tel/fax: **554 745 491**  
E-mail: [zrzs.dvorce@seznam.cz](mailto:zrzs.dvorce@seznam.cz)  
[rs.dvorce@seznam.cz](mailto:rs.dvorce@seznam.cz)  
Web: [www.zsdvorce.cz](http://www.zsdvorce.cz)

Datum zařazení do sítě: 30. 10. 1996

Identifikační číslo v síti škol: 600 131 823

Součásti školy: Základní škola, Olomoucká 336,	IZO: 102 008 337 kapacita 408
Školní družina, Olomoucká 55,	IZO: 119 500 060 kapacita 75
Mateřská škola, Olomoucká 353,	IZO: 107 620 171 kapacita 70
Stravovna ZŠ a MŠ	IZO: 119 500 078 kapacita 400
1. Olomoucká 55	
2. Olomoucká 353	

<b>Základní škola</b>					
	Počet žáků	Počet tříd	Počet žáků na třídu	Počet pedagogických pracovníků	Přepočtený počet pedagogických pracovníků
<b>Celkem</b>	136	9	15	15	13,25

<b>Mateřská škola</b>					
	Počet žáků	Počet tříd	Počet žáků na třídu	Počet pedagogických pracovníků	Přepočtený počet pedagogických pracovníků
<b>Celkem</b>	45	2	22,5	5	4,75

<b>Školní družina</b>					
	Počet žáků	Počet tříd	Počet žáků na třídu	Počet pedagogických pracovníků	Přepočtený počet pedagogických pracovníků
<b>Celkem</b>	56	2	28	2	2

<b>Školní jídelna</b>			
		Průměrný počet denně stravovaných	Přepočtený počet pracovníků
<b>MŠ</b>	kuchařka	29	1
	vedoucí stravovny		0,3
<b>ZŠ</b>	kuchařky	182	2
	vedoucí stravovny		0,7

<b>Ostatní nepedagogičtí pracovníci</b>			
		Počet pracovníků	Přepočtený počet pracovníků
<b>MŠ</b>	uklízečka	1	1
<b>ZŠ</b>	Uklízečky- hlavní budova	2	1,74
	Uklízečka - pobočka školy	1	0,74

	školník	1	1
	ekonomka	1	1

### Školská rada:

Datum zřízení	1. března 2005
Počet členů školské rady	6

Školská rada, která pracuje v tomto složení:

Členové školské rady	
Jmenování zřizovatelem školy	Jan Božovský
	Bc. Zdeňka Šmahelová
Volení pedagogickými pracovníky školy	Mgr. Kasperlíková Lenka
	Markéta Bírová
Volení zákonnými zástupci žáků	Dan Bureš
	Jiřina Božovská

Školskou radu zřizuje zřizovatel, který stanoví počet jejích členů. Funkční období školské rady trvá tři roky. Zasedá nejméně dvakrát ročně, zasedání svolává její předseda. O schválení dokumentu rozhodne školská rada do jednoho měsíce od jejích předložení ředitelem školy. Ředitel školy je povinen zúčastnit se zasedání školské rady na vyzvání jejího předsedy.

Základní škola a mateřská škola Dvorce je jedinou základní i mateřskou školou v obci. Je to úplná základní škola s devíti postupnými ročníky. Demografický vývoj a spádovost školy změnily situaci tak, že se v průběhu posledních let stala úplnou základní školou, kdy v každém ročníku je jedna třída. Tomu odpovídá i budova školy, která svou kapacitou a nároky na dnešní moderní vyučování vyhovuje.

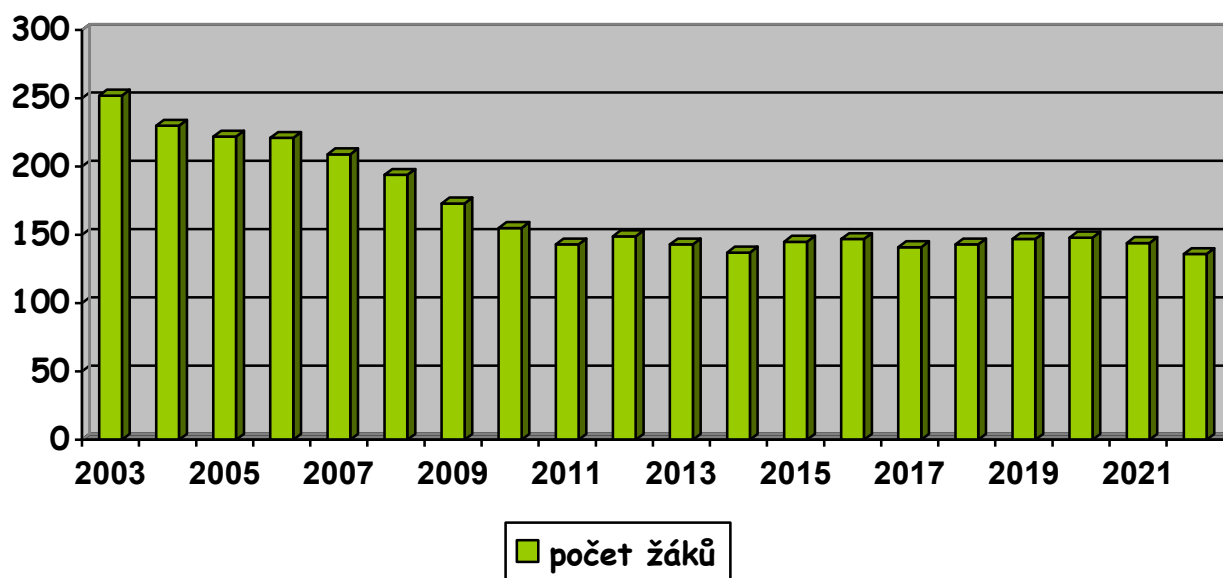
Žáci školy využívají školní jídelnu, školní družinu, kde je o ně dobře a odborně postaráno jak v ranních hodinách před vyučováním, tak i odpoledne po vyučování. Školní družinu využívají i dojíždějící žáci, kteří čekají na autobus a žáci, kteří čekají na odpolední vyučování. Zde mají možnost trávit svůj volný čas v prostorách, které jsou vybaveny nábytkem, počítači, knížkami, hrami a časopisy. V posledních letech je i ŠD zapojena do projektů zaměřených na inovativní vzdělávání, matematické, čtenářské a digitální kompetence. Díky zapojení do těchto projektů mohly být dětem zakoupeny digitální pomůcky, stavebnice a třídy se postupně dovybavují moderními a inovativními pomůckami.

Škola se také snaží postupně modernizovat své vybavení a prostory školy. Učebny jsou postupně modernizovány a vybavovány, ve třídách jsou interaktivní tabule,

dataprojektory, některé třídy jsou vybaveny vizualizéry. I zde postupně dochází k dovybavení tříd pomůckami pro inovativní vzdělávání, rozvíjení matematické, čtenářské pracovní a digitální dovednosti u žáků. Ve škole je i cvičná školní kuchyňka, která byla zmodernizována.

Školní hřiště v současné době nesplňuje podmínky k naplňování výstupů předmětu tělesná výchova školního vzdělávacího programu naší školy.

Počet tříd a žáků podle ročníků ve školním roce 2022/2023 (stav k 30. 9. 2022)		
ročník	počet tříd	počet žáků
1. ročník	1	10
2. ročník	1	15
3. ročník	1	22
4. ročník	1	11
5. ročník	1	17
6. ročník	1	15
7. ročník	1	17
8. ročník	1	19
9. ročník	1	10
celkem	9	136



Škole byl přiznán příspěvek na přípravu nové distanční výuky. Tato finanční částka byla určena na pořízení ICT techniky k zajištění vzdělávání na dálku. Za tuto částku byly zakoupeny především nové tablety a notebooky a další digitální vybavení pro

výuku. Tato zařízení jsou zapůjčována žákům do výuky, k vypracování úkolů v odpoledních činnostech nebo domů na základě smlouvy o zapůjčení. Se zapůjčením zařízení domů nemáme v poslední době dobré zkušenosti. Často se nám vrací zařízení poničené, nefungující.

## II. Vzdělávací programy školy

### 1. Vzdělávací program školy

Vzdělávací program	Školní rok 2022/2023	
	v ročnících	počet žáků
ŠVP ZV č. j. 320/2016 ze dne 1. 9. 2016	1. - 9. ročník	136

### 2. Nabídka volitelných předmětů

Volitelné předměty			
ročník	Název předmětu	Počet skupin	Počet žáků
VII.	Ruční práce	1	8
VII.	Sportovní hry	1	9
VIII.	Biologické praktikum	1	10
VIII.	Ruční práce	1	9
IX.	Ruční práce	1	10

### 3. Zájmové útvary

Název	Počet skupin	Počet žáků
Míčové hry	1	13
Mladí hasiči	1	
Pěvecký kroužek	1	19
Matematický kroužek	1	8
Cvičení z ČJ	1	8
Taneční kroužek	2	25
Kroužek háčkování	1	4



PSPP - Komunikační a řečová výchova		
Komunikační a řečová výchova	Mgr. Ivana Hlavicová	2
Komunikační a řečová výchova	Mgr. Dana Schneidrová	4
Komunikační a řečová výchova	Mgr. Lenka Kasperlíková	3
Předmět speciálně pedagogické péče	Hankeová Pavlína	2
Individuální logopedická péče		
1. skupina	Mgr. Ivana Hlavicová	3
2. skupina	Mgr. Dana Schneidrová	11
3. skupina	Mgr. Lenka Kasperlíková	5

#### 4. Doučování

V tomto školním roce obdržela škola finanční prostředky na DOUČOVÁNÍ ŽÁKŮ ŠKOL, realizaci investice 3.2.3. NÁRODNÍHO PLÁNU OBNOVY. Investice reaguje na potřebu podpory vzdělávání žáků ohrožených školním neúspěchem v reakci na nemožnost realizace prezenční výuky ve školách během pandemie Covid 19. Finanční prostředky lze použít pouze na individuální nebo skupinové doučování těchto žáků.

Využití finančních prostředků je škola povinna vykázat prostřednictvím mimořádného sběru dat MŠMT.

Období	Počet skupin	Počet podpořených žáků	Četnost schůzek
Září - prosinec 2021	21	31	1x - 2x týdně
Leden - červen 2022	20	53	1x - 2x týdně

### III. Údaje o pracovnících školy - rámcový popis personálního zabezpečení činnosti školy

#### 1. Pedagogičtí pracovníci ve školním roce 2022/2023:

		Školní rok 2022/2023
<b>Pedagogů celkem:</b>		17
Z toho	učitelů	13
Z toho	vychovatelů	2
	asistentů pedagoga	2

## Další údaje o interních pedagogických pracovnících ve školním roce 2022/2023:

Poř. č.	Pracovní zařazení, funkce	Úvazek	Stupeň vzdělání, kvalifikace	Praxe
1.	Ředitelka školy	1	VŠ - Učitelství pro 1. stupeň Funkční studium II Pedagogika se zaměřením na školský management	42
2.	Zástupce ředitele	1	VŠ pedagog., 1. stupeň	28
3.	Učitelka	1	VŠ pedagog., 1. stupeň	26
4.	Učitelka	1	VŠ pedagog., Speciální pedagogika	34
5.	Učitelka	1	VŠ Učitelství pro 2. stupeň a speciální pedagogika Učitelství NJ pro 2. stupeň ZŠ	22
6.	Učitelka	1	VŠ pedagog., M, F	30
7.	Učitelka	1	VŠ Učitelství ČJ, OV	36
8.	Učitel	1	SŠ pedagogická, vychovatelství, učitelství MŠ	31
9.	Učitelka	1	VŠ pedagog., 1. stupeň	26
10.	Učitelka	1	VŠ pedagog., Speciální pedagogika	32
11.	Učitelka	1	SŠ Gymnázium	17
12.	Učitelka	0,36	SPŠ keramická, Studium pedagogiky	28
13.	Učitelka	1	VUT Brno, Pedagogické studium učitelů 2. stupně	2
14.	Asistent pedagoga	0,75	SOU zemědělské - Podnikání s maturitní zkouškou	8
15.	Učitelka	0,14	VUT Brno, doplňující pedagogické studium	6
16.	Vychovatelka	1	SŠ pedagogická, vychovatelství	23
17.	Vychovatelka	1	Pedagogické studium pro vychovatele	21
	<b>Úvazky celkem</b>	<b>15,25</b>		

### Charakteristika pedagogického sboru:

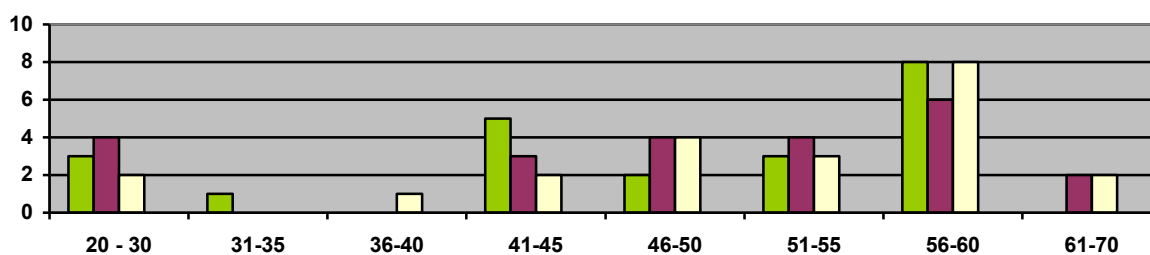
V současné době tvoří pedagogický sbor ZŠ ředitelka, zástupkyně ředitelky 11 interních učitelů, včetně výchovného poradce a metodika prevence, metodika inkluze, koordinátora ŠVP, koordinátora ICT, koordinátora environmentální výchovy, asistent pedagoga, školní asistent a 2 vychovatelky školní družiny. Sbor je smíšený s většinou převahou žen, v pedagogickém sboru je jeden muž. Věkově je pestrý - od mladých až po zkušené pedagogy. Ve sboru jsou zastoupeni i pedagogové s kvalifikací speciální pedagogiky, kteří zároveň vykonávají logopedickou péči dětí MŠ a na 1. stupni ZŠ.

### Věková struktura - pedagogičtí pracovníci:

Věková struktura pedagogických pracovníků (ZŠ, MŠ, ŠD)			
Věkové rozmezí	Počet pracovníků	Věkové rozmezí	Počet pracovníků
20 - 30	2	46 - 50	4

31 - 35	0	51 - 55	3
36 - 40	1	56 - 60	8
41 - 45	2	61 - 70	2

**Věková struktura PP - 2020-2021 až 2022-2023**



**Odchody pedagogických pracovníků:**

**Počet absolventů, kteří nastoupili na školu:**

2021/2022	2022/2023
0	0

**Počet pedagogických pracovníků, kteří nově nastoupili nebo odešli:**

	2021/2022		2022/2023	
Nastoupili	1	0	1	0
Odešli	na jinou školu	mimo školství	na jinou školu	mimo školství
	0	2	0	0

**Počet pedagogických pracovníků (osob) v důchodovém věku:**

	2021/2022	2022/2023
Důchodový věk	0	1

**Odborná a pedagogická způsobilost pedagogů na celé škole vyjádřená v %**

2021/2022	2022/2023
88	88

Požadavek na pedagogického pracovníka s potřebnou kvalifikací byl vyvěšen na webových stránkách školy, na úřadech práce v okresech Bruntál, Olomouc a Opava. Zájem projeví

dva uchazeči, jeden ale nakonec využil nabídky v místě svého bydliště a druhá zájemkyně nastoupila na pozici učitelky 2. stupně (AJ, chemie, přírodopis)

### Údaje o zapojení školy do dalšího vzdělávání v rámci celoživotního vzdělávání:

Tak jako každoročně je velký důraz kladen na další vzdělávání pedagogických pracovníků. Zaměstnanci jsou informováni o nabídce vzdělávacích akcí, které nabízejí vzdělávací agentury a organizace. Vyučující mají možnost výběru, prioritními oblastmi je další vzdělávání v oblasti:

- inkluze a společného vzdělávání,
- digitální gramotnost
- inovativní metody ve vzdělávání
- čtenářské, matematické a finanční gramotnosti,
- výchovy ke zdraví,
- jazyků,
- práce se žáky se specifickými potřebami učení
- a v oblasti využívání moderní didaktické techniky.

Vzdělávání je hrazeno z příspěvku ze státního rozpočtu určeného na DVPP, z programu OP VVV, do kterého se naše škola zapojila a z peněz od zřizovatele.

DVPP - přehled kurzů a seminářů, do kterých se ve školním roce 2022/2023 pedagogové přihlásili:

Název akce	Počet účastníků	
Talent a co s ním?	1	
Začít spolu	2	
Jak budovat a posilovat spolupráci a komunikaci s rodiči v MŠ	1	
Dítě s autismem v praxi a běžné MŠ	2	
Jak na neukázněné dítě ve skupině	1	
Jak nezamrznout u tabule	1	
Čeština nás baví	1	
Zlaté čtení	1	
RVP pro předškolní vzdělávání - strašák nebo nástroj učitele?	1	
Roodshow pro školy	2	
Revize RVP ZV - vzdělávání koordinátorů	1	
Revize RVP ZV - Informační systémy pro 2. stupeň ZŠ	1	
Revize RVP ZV - Digitální technologie pro 2. stupeň ZŠ	1	
Revize RVP ZV - Informační systémy pro 1. stupeň ZŠ	1	
Revize RVP ZV - Základy algoritmicizace a programování pro 1. stupeň	1	

Revize RVP ZV - Digitální technologie pro 1. stupeň	1	
Jak na nový RVP ZV ve škole, webinář pro ředitele	1	
Slovní úlohy a hlavolamy v hodinách M	2	
Infekční a parazitární onemocnění u dětí předškolního věku	1	
Aktivity do hodin M	1	
Jak jednoduše oživit klasickou prezentaci interaktivními prvky	1	
Základní vzdělání z pohledu ČŠI	2	
Konference pro učitele cizích jazyků	1	
Předmatická gramotnost v praktických činnostech	1	
Dítě s autismem v praxi v běžné MŠ	2	
Nejčastější psychické potíže žáků a možné způsoby jejich řešení	1	
Elektronický zápis do ZŠ a MŠ v systému Škola OnLine	2	
Inovace ve výuce	2	
Práce s třídou se skupinou	1	
Fantastické literární dílny	1	
Seminář dopravní výchovy	1	
Rozvíjíme čtenářskou a matematickou gramotnost	1	
Metody práce s knihou od 4. do 9. ročníku	1	
Náměty na výuku slovní zásoby v AJ	1	
Školení v oblasti PO	všichni zaměstnanci	

Vyučující se během školního roku účastnili dle potřeby a zájmu DVPP, on-line školení a webinářů. To přetrvává i nadále. Mnohé webináře jsou stále poskytovány zdarma. Poznatky získávané v rámci tohoto vzdělávání, pak uplatňují pracovníci ve své další praxi a předávají si je také navzájem v rámci akcí metodický orgánů.

## 2. Nepedagogičtí pracovníci ZŠ ve školním roce 2022/2023:

Poř. č.	Umístění	Pracovní zařazení	úvazek
1.	Pobočka školy	Ekonomka	1
2.	Hlavní budova	Školník	1
3.	Hlavní budova	Uklízečka	0,74
4.	Hlavní budova	Uklízečka	0,87
5.	Pobočka školy	Uklízečka	0,87
6.	Pobočka školy	Vedoucí školní stravovny	0,7
7.	Pobočka školy	Vedoucí kuchařka	1
8.	Pobočka školy	Kuchařka	1

## IV. Výsledky výchovy a vzdělání

### 1. Zápis do první třídy ve školním roce 2022/2023 pro školní rok 2023/2024

Celkem u zápisu	Poprvé u zápisu	Žáci po odkladu	Počet letošních odkladů	Celkem nastupují do 1. třídy
17	16	1	3	14

### 2. Údaje o přijímacím řízení

Počet žáků celkem	Umístěno					Neumístěno
	SOU, OU			SOŠ, SŠ		
	9 roč.	8. roč.	7. roč.	5. roč.	9. roč.	
15	4	2	0	4	5	0

GYMNÁZIUM		SOŠ, SŠ Včetně konzervatoří a maturitních oborů SOU	SOU, SOŠ, nematuritní obory
osmileté	čtyřleté		
4	0	5	6

### 3. Hodnocení výsledků výchovného působení

Pochvaly a kázeňská opatření udělená na konci školního roku:

	Pochvala TU	Pochvala ŘŠ	Napomenutí TU	Důtka TU	Důtka ŘŠ
I. stupeň	16	0	6	1	1
II. stupeň	48	9	10	3	1
<b>Celkem</b>	<b>64</b>	<b>9</b>	<b>16</b>	<b>4</b>	<b>2</b>

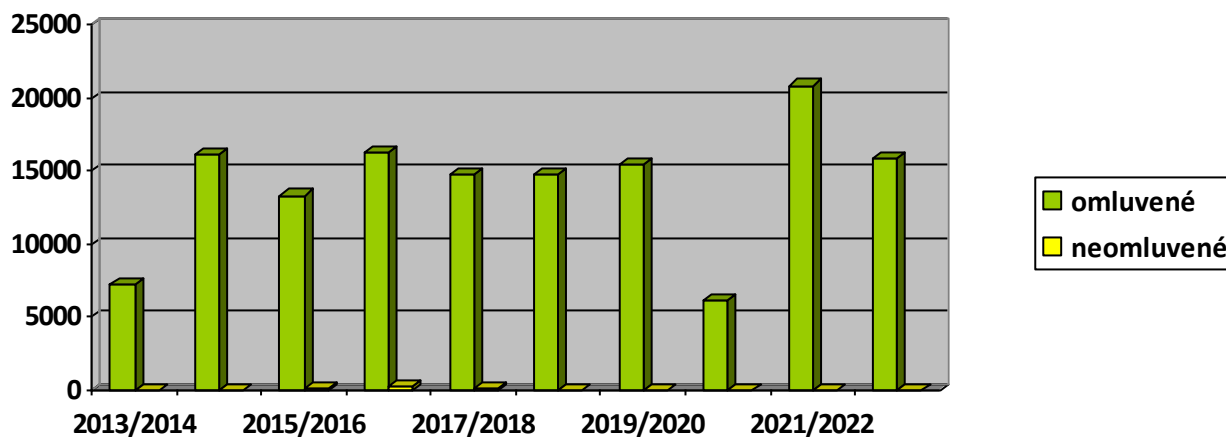
Snížené stupně z chování na konci školního roku:

	Počet	% všech žáků školy
2 - uspokojivé	2	0,01
3 - neuspokojivé	0	0

Absence žáků ve školním roce 2022/2023 za 1. i 2. pololetí

Třída	Počet zameškaných hodin		z toho neomluvených hodin		Celkem	
	1. pololetí	2. pololetí	1. pololetí	2. pololetí	celkem	Ø na žáka
1.	384	469	0	0	853	94,8
2.	877	1235	0	0	2112	140,8

3.	919	1400	0	0	2319	105,4
4.	552	730	0	0	1282	116,5
5.	1066	923	0	0	1989	124,3
6.	812	988	0	0	1800	120,0
7.	734	753	0	0	1487	92,9
8.	1388	1401	3	2	2789	146,7
9.	440	734	0	0	1174	117,4
<b>Celkem</b>	<b>7172</b>	<b>8633</b>	<b>0</b>	<b>0</b>	<b>15805</b>	<b>118,8</b>



#### 4. Výchovné poradenství na škole

Tak jako v předcházejících letech byl i pro tento školní rok vypracován Plán výchovného poradce a Minimální preventivní program, který je uložen k nahlédnutí v ředitelně školy.

Výchovná poradkyně a metodik prevence v jedné osobě koordinuje práci všech vyučujících, vede evidenci žáků s vývojovými poruchami učení. Ve spolupráci s metodikem inkluze metodicky vede učitele při přípravě IVP, koordinuje reedukační činnost a ukládá všechny zprávy psychologických vyšetření. Seznamuje pedagogické pracovníky školy se závěry zpráv. Spolupracuje s třídními učiteli při řešení problémů žáků, provádí poradenskou činnost pro žáky i rodiče, je v kontaktu s PPP, SPC, SVP apod.

Výchovné poradenství na naší škole se zaměřuje na tyto oblasti:

- Oblast profesní orientace
- Řešení kázeňských přestupků a neomluvenou absenci
- Sledování žáků se specifickými potřebami učení
- Spolupráci s metodikem prevence v oblasti prevence zneužívání návykových látek

#### 5. Údaje o integrovaných žácích

V tomto školním roce bylo ve škole celkem 38 zdravotně znevýhodněných dětí. Z nich 6 žáků s individuálním vzdělávacím plánem, 6 žáků má přiznaný 3 stupeň PO, 6 žáků 2

stupeň PO a 26 žáků 1 stupeň PO, 1 žák s minimálními výstupy. Jedná se o žáky s vývojovými poruchami učení, se závažnými vadami řeči, vývojovými poruchami chování, tělesným postižením a PAS, autisty. O problematiku integrovaných dětí, ale i žáků, na které se v současné době integrace nevztahuje, se ve škole starají pedagogové společně s výchovným poradcem a metodikem inkluze. Spolupracují s rodiči a třídními učiteli, s pedagogicko-psychologickou poradnou a pedagogickým centrem.

Žáci se zdravotním znevýhodněním jsou integrováni do běžných tříd. Vyučující se věnují integrovaným žákům v rámci vyučovacího procesu. Jedná se o žáky s vývojovými poruchami učení, poruchami chování, tělesným postižením a poruchami řeči, ale i o žáky nadané. Pro žáky, kteří mají doporučení z odborných pracovišť, jsou zpracovány individuální vzdělávací programy pro jednotlivé oblasti vzdělávání. V tomto školním roce pracovaly s dětmi jedna asistentka pedagoga a jedna školní asistentka, financovaná z projektu OP VVV.

## **6. Prevence sociálně patologických jevů**

Ve škole pracuje metodik prevence, který zastává i funkci výchovného poradce. Cílem primární prevence v tomto školním roce bylo zvýšení odolnosti dětí a mládeže vůči sociálně patologickým jevům. Jde o realizaci komplexního primárního programu, který je ve smyslu metodického pokynu MŠ k prevenci sociálně patologických jevů součástí minimálního preventivního programu školy, do kterého je zahrnuto vše důležité, dostupné a realizovatelné v našich podmínkách.

Metodik prevence se zaměřuje převážně na:

- Zpracování a realizaci minimálního preventivního programu.
- Zajišťování programů pro žáky a učitele ve spolupráci s odborníky.
- Spolupráci s výchovným poradcem v oblasti prevence zneužívání návykových látek.
- Zajišťování odborných informací o problematice sociálně patologických jevů a vzdělávání.

Mezi další aktivity podílející se na prevenci patologických jevů a přispívající k vytváření příznivého sociálního klimatu ve třídních kolektivech patří např. exkurze, školní výlety, lyžařský výcvikový kurz, plavecký výcvik, kulturní akce, školní zpravodaj. Více viz Akce školy.

Výchovný poradce a metodik prevence aktivně spolupracuje s vedením školy při řešení vážných kázeňských přestupků, absence a jiných problémů. Podílí se na jejich řešení a výchovném opatření.

Ve škole je umístěna nástěnka, sloužící informacím z oblasti výchovného poradenství a primární prevence a schránka důvěry.

## **7. Environmentální výchova ve škole**

Škola pokračuje v projektu Recyklohraní. V rámci projektu Recyklohraní žáci sbírají baterie a elektroodpady, zúčastňují se plnění úkolů zadané organizátorem. Organizátor soutěže nám poskytl sběrné nádoby, které jsou umístěny v prostorách školy.



Žáci školy se také pravidelně zapojují do sběru léčivých bylin, které se v letošním školním roce z důvodu mimořádné situace Covid 19 neuskutečnilo.

## 8. Rozvrh kroužků a odpolední činnosti ve školním roce 2022/2023

Den	čas	název	vedoucí
Pondělí	12:40 - 13:25	NPD - doučování	Pacek Ivan
	14:00	Logopedie	Schneidrová Dana
	14:00 - 15:30	Pěvecký sbor	Hlavicová Ivana
	14:00 - 14:45	NPD - matematika	Kosová Ilona
	14:15 - 15:00	NPD - doučování	Krejčí Dana
Úterý	12:40 - 13:25	PSPP- Komunikační a řečová výchova	Schneidrová Dana
	12:40 - 13:25	NPD - doučování	Rybarová Karolína
	12:40 - 13:26	NPD - doučování	Honajzrová Iva
	14:00 - 14:45	NPD - doučování	Kasperlíková Lenka
	14:30 - 14:30	Logopedie	Schneidrová Dana
	14:00 - 15:00	NPD - doučování	Kosová Ilona
	14:15 - 15:00	NPD - ČJL	Krejčí Dana
	13:50 - 14:35	NPD - doučování	Hankeová Pavlína
	14:00 - 14:45	NPD - doučování	Hlavicová Ivana
	15:00 - 17:00	Taneční kroužek - pobočka	Pinková Renata
	17:00 - 18:30	Kroužek mladých hasičů	Kyšová Radka
Středa	12:40 - 13:25	NPD - doučování	Pacek Ivan
	12:40 - 13:25	NPD - doučování	Kasperlíková Lenka
	12:40 - 13:25	NPD - doučování	Petrová Věra
	12:40 - 13:25	NPD - doučování	Hankeová Pavlína
	14:00	Logopedie	Schneidrová Dana
	12:40 - 13:25	PSPP- Komunikační a řečová výchova	Schneidrová Dana
	14:00 - 15:00	Míčové hry	Kasperlíková Lenka
	12:00 - 13:00	Doučování	Bortlová Monika
Čtvrtek	12:40 - 13:25	NPD - doučování	Petrová Věra
	13:00	Logopedie	Schneidrová Dana
	14:15 - 15:00	NPD - doučování	Krejčí Dana
	15:00 - 17:00	Taneční kroužek - pobočka	Pinková Renata
	14:00 - 14:45	NPD - doučování	Kosová Ilona
Pátek	12:40 - 13:25	NPD - doučování	Hankeová Pavlína
	14:00 - 14:45	NPD - doučování	Hlavicová Ivana
	11:45 - 12:30	NPD - doučování	Rybarová Karolína

## 9. Soutěže a akce školy

### Soutěže, kterých se zúčastnili žáci školy ve školním roce 2022/2023

Soutěž	Počet žáků	Jména žáků, kteří se soutěže účastnili	Umístění
<b>1. třída</b>			
Školní olympiáda	celá třída	Páleník Aleš Studená Žofie Nguyen Deim Chi	1. místo 2. místo 3. místo
<b>2. třída</b>			
Matematický klokan	10	Boberová Kristina Brijar Daniel Frančáková Anna Marie Gargulák Radek Hlaváč Stanislav Ondrušíková Klára Orgoník Lukáš Přikrylová Marie Valoušek Matyáš Žváčková Simona	
Školní olympiáda	12	Biben Arina Michajlevna Frančáková Anna Marie Gargulák Radek Hiczová Natálie Hlaváč Stanislav Hodoši Tomáš Ondrušíková Klára Orgoník Lukáš Pěčonková Linda Přikrylová Marie Valoušek Matyáš Žváčková Simona	
<b>3. třída</b>			
Matematický klokan	19	Bambásek Norbert Bělunková Michaela Filipi Filip Forosová Natálie Fusek Šimon Hanáčková Marie Hiczová Eliška Keclíková Terezie Kočan Kryštof Kroščenová Laura Kyša Karel Mičátek Lukáš Novák Štěpán Pecháček Filip Říhová Anna Marie Sivák Milan Studená Viktorie Šormová Eliška Žák Jaroslav	

Školní olympiáda	celá třída	Žák Jaroslav Bambásek Norbert Studená Viktorie	1. místo 2. místo 3. místo
<b>4. třída</b>			
Matematický klokan	7	Bambásek Jan Brijar Michal Farkaš Erik Kučera Jaromír Kurucová Nikol Pechová Marie Veselý Richard	
Školní olympiáda	10	Bambásek Jan Brijar Michal Farkaš Erik Kroščenová Viola Kučera Jaromír Kurucová Nikol Oulehlová Eliška Pechová Marie Veselý Richard Vlach Matyas	1. místo  1. místo 3. místo
<b>5. třída</b>			
Matematický klokan	10	Bortlová Elisabet Bouček Vlastimil Gabčová Sára Hodošiová Eliška Hlaváčová Dominika Janalíková Adéla Neumayer Tadeáš Pěčonka Samuel Pecha Miroslav Žaludová Helena	
Svět očima dětí (výtvarná soutěž)2	3	Janalíková Adéla Janišová Zuzana Žaludová Helena	
Školní olympiáda	12	Bortlová Elisabet Bouček Vlastimil Hicz Petr Hicz Tadeáš Hodošiová Eliška Hlaváčová Dominika Janišová Zuzana Lacková Natálie Neumayer Tadeáš Páleníková Rozárie Pěčonka Samuel Pecha Miroslav	
<b>6. třída</b>			
Pythagoriáda	10	Durcová Bára Fízík Karel Kořenovská Terézia Machala Roman Orgoníková Klára Pecha Robert Přikryl Jan	

		Přikryl Vojtěch Španko Alexandr Žáková Rozálie	
Pišqworky - školní kolo	2	Orgoníková Klára Žáková Rozálie	
Pišqworky - oblastní kolo	1	Orgoníková Klára	
Matematický klokan	4	Orgoníková Klára Španko Alexandr Vincencová Viktorie Žáková Rozálie	
Bezpečí především Budišov n/B	celá třída		
Školní olympiáda	celá třída	Kroščen Stanislav Pecha Robert Vincencová Viktorie	1. místo 3. místo 3. místo
Ztvárnění loga Granitol Mor. Beroun	celá třída		2. místo
<b>7. třída</b>			
Matematický klokan	11	Bodláková Sophy Burešová Eliška Hrbáčková Natálie Kasperlíková Nikol Macáková Melissa Machalová Aneta Doležel Radek Meca Sebastian Miklasová Eva Aneta Šmahelová Aneta Türková Tina	
Pythagoriáda - školní kolo	10	Bodláková Sophy Burešová Eliška Kasperlíková Nikol Macáková Melissa Machalová Aneta Doležel Radek Meca Sebastian Miklasová Eva Aneta Šmahelová Aneta Türková Tina	
Pišqworky - školní kolo	5	Siváková Elizabeth Řehulka Dalibor Machalová Aneta Macáková Melissa	
Pišqworky - oblastní kolo	1	Macáková Melissa	3. místo
Bezpečí především Budišov n/B	celá třída		
Školní olympiáda	celá třída	Natálie Hrbáčková Bodláková Sophy Meca Sebastian	1. místo 2. místo 2. místo
<b>8. třída</b>			
Pythagoriáda	9	Bělunek Miroslav Božovský Vojtěch Folvarská Kateřina Hiczová Vendula	

		Kotěšovská Aneta Kurucová Karolína Mlčáková Magdalena Přikrylová Sofie Smékalová Patricie	
Matematický klokan	8	Božovský Vojtěch Folvarská Kateřina Hiczová Vendula Kotěšovská Aneta Kurucová Karolína Mlčáková Magdalena Přikrylová Sofie Smékalová Patricie	
Pišqworky - školní kolo	5	Božovský Vojtěch Hlaváčová Alexandra Kešeláková Petra Hiczová Vendula Regetskiy Artem	
Pišqworky - oblastní kolo	1	Regetskiy Artem	3. místo
Dějepisná olympiáda - školní kolo	7	Bělunek Miroslav Folvarská Kateřina Hiczová Vendula Kešeláková Petra Kotěšovská Aneta Mlčáková Magdalena Smékalová Patricie	
Školní olympiáda	celá třída	Kešeláková Petra	1. místo
Ztvárnění loga Granitol Mor. Beroun	celá třída		1. místo
<b>9. třída</b>			
Matematický klokan	4	Kaspar Radek Zapletalová Edita Záhorec Jan Záhorcová Nikola	
Pythagoriáda	6	Janišová Tereza Kaspar Radek Verešová Karolína Zapletalová Edita Záhorec Jan Záhorcová Nikola	
Pišqworky - školní kolo	2	Bira Marek Smolka Jaroslav	
Školní olympiáda	celá třída	Záhorec Jan Bira Marek Vrana Kryštof Zapletalová Edita Záhorcová Nikola	1. místo 2. místo 3. místo 2. místo 3. místo
Dějepisná olympiáda - školní kolo	2	Kaspar Radek Zapletalová Edita	
Dějepisná olympiáda - okresní kolo	1	Kaspar Radek	21.-22. místo

# AKCE A SOUTĚŽE ŠKOLY



	TŘÍDA	DATUM	NÁZEV AKCE	vyučující
ZÁŘÍ	1.-9.	1. 9. 2022	Slavnostní zahájení a pasování prvňáčků	všichni vyučující
	1.-9.	7. 9. 2022	Podzimní cvičení v přírodě	všichni vyučující
ŘÍJEN	1. stupeň	11. 10. 2022	Fotografování	vyuč. 1. st.
	2., 4., 5.	1. 10. 021	Projektový den farma Horní Loděnice	Bortlová, Pacek, Petrová, Vranová
	6.-9.	13. 10. 2022	Pišqworky	Kosová Ilona
	6., 8.	19. 10. 2022	Městská knihovna Bruntál	Hlavicová I., Krejčí D.
	6.-9.	31. 10. 2022	Školní kolo soutěže Pythagoriáda	Kosová I.
LISTOPAD	1.	1. 11. 2022	SVČ Bruntál - Stanice z blízka	Schneidrová D.
	6.-8.	4. 11. 2022	Okresní kolo soutěže: Pišqworky	Kosová I.
	7., 9.	16. 11. 2022	Městská knihovna Bruntál	Hlavicová I., Krejčí D.
	9.	22. 11. 2022	Workshop SPŠ OA Bruntál, Břidličná	Krejčí D.
	9.	24. 11. 2022	Artifex Bruntál	Krejčí D.
	6., 7.	29. 11. 2022	Bezpečí především Budišov n/B	Krejčí D., Vranová M.
PROSINEC	9.	5. 12.	Mikuláš	Kasperlíková L.
	2., 3.	6. 12.	Preventivní program	Krejčí D., Pacek I.
	4., 5.	7. 12.	Preventivní program	Hankeová P., Krejčí D., Petrová V.
	8., 9.	7. 12.	Dějepisná olympiáda - školní kolo	Hlavicová I.
	1.-9.	8. 12.	Velikonoční trhy	všichni vyučující
	1.-9.	9. 12.	Kino	všichni vyučující
	6.	15. 12.	Vánoční besídka pro rodiče	Krejčí D.
pěv. sbor	15. 12.	Vánoční zpívání	Hlavicová I.	
LEDEN	1.-9.	5. 1.	Tříkrálová sbírka	Vranová Lazová M.
	9.	6. 1.	Divadlo Opava	Krejčí D.
	9.	20. 1.	Dějepisná olympiáda - okresní kolo	Hlavicová I.
	5., 8., 9.	24. 1.	Třídní schůzka pro rodiče vycházejících žáků	Krejčí D.
	4.-9.	27. 1.	Preventivní program (kouření, HIV)	Krejčí D.
ÚNOR	7.	2.2.	Kdo si hraje, nezlobí	Kosová I.
	7.	2.2.	Spaní ve škole	Kosová I.
	2., 3.	Od 8.2.	Plavecký výcvik	Pacek I., Schneidrová D., Bírová M., Žáková R.
	8., 9.	14.2.	Exkurze Macco Bruntál	Hlavicová I., Krejčí D.
	pěv. sbor	16.2.	Ať zvony zní	Hlavicová I., Krejčí D.



B Ř E Z E N	pěv. sbor	8.3.	Zpívání na schodech	Hlavicová I.
	2.-9.	17.3.	Matematický klokan	Kosová I.
	pěv. sbor	28.3.	Zpívání na schodech Den učitelů	Hlavicová I.
	1.-9.	20.-30.3.	Lego výstava	Bortlová M.
	1.-9.	30.3.	Den otevřených dveří, velikonoční bazar	všichni vyučující
D U B E N		6.4.	Zápis do 1. třídy	Vedení školy, Bortlová M., Hankeová P., Petrová V., Schneiderová D.
	pěv. sbor	15.4.	Dvorecké zpívání	Hlavicová I.
	4.	od 19.4.	Plavecký výcvik	Pacek I., Hankeová P.
	1.-9.	28.4.	Den Země	všichni vyučující
K V Ě T E N	7.	4.5.	Praha - Muzeum J.A.Komenského	Kosová I., Pacek I.
	1.,2.	5.5.	Včely - přednáška	Bortlová M., Schneiderová D.
	1.-9.	17.5.	Fotografování	všichni vyučující
	6., 8.	22.5.	Školní výlet - Štramberk	Hlavicová I., Krejčí D.
	1. stupeň	25.5.	Koncert ZUŠ	tř. učitelé
	1.-9.	29.5.	Přednáška Mongolsko, Afrika	všichni vyučující
Č E R V E N	1.-9.	1.6.	Školní olympiáda, MDD	všichni vyučující
	6.-9.	2.6.	HEC olympiáda Budišov n/B	Kasperlíková L., Pacek I., Vranová M.
	3.	5.6.	Ukázková hodina plavání	Pacek I.
	9.	6.6.	MDD pro MŠ	Kasperlíková L.
	7., 9.	7.-9.6.	Školní výlet - Rožnov pod Radhoštěm	Kasperlíková L., Kosová I.
	1.stupeň	8.6.	Školní výlet - Galerie Jiříkov, hrad Sovinec	tř. učitelé
	1.	9.6.	Knihovna Bruntál	Bortlová M.
		13.6.	Informativní schůzka pro rodiče budoucích prvňáků	Petrová V.
	pěv. sbor	15.6.	Letní zpívání	Hlavicová I.
	9.	26.6.	Spaní ve škole	Kasperlíková L., Kosová I.
	9.	29.6.	Slavnostní vyřazení žáků 9. třídy	Kasperlíková L.
1., 2.	30.6.	Ptáci - akce v MŠ	Bortlová M., Schneiderová D.	



V letošním školním roce byl opět zorganizován plavecký výcvik pro žáky 2. a 3. a 4. ročníku.

V rámci volitelných předmětů a společenské výchovy a výuky JČ žáci navštěvují divadelní představení a výstavy, jsou organizována kulturní vystoupení ve škole, které byly negativně ovlivněny mimořádným opatřením Covid 19. Z velké části byly omezeny exkurze a vyjíždějí na další akce mimo školu.

Žáci školy se podílejí na životě v obci přípravou různých kulturních vystoupení pro občany obce a ve spolupráci s vyučujícími se podílejí na instalaci různých výstavek.

V prvním pololetí školního roku byly také organizovány akce pro rodiče žáků jednotlivých ročníků.

Školou je vydáván Školní zpravodaj, ve kterém vychází přehled většiny akcí, které škola organizuje jako akce tříd nebo školy. Tento zpravodaj je distribuován do rodin našich žáků, sponzorům, obci, členům školské rady a v místní knihovně. V rámci možností je tento zpravodaj zaslán také do Moravského Berouna, Libavé a okolních vesnic.

Přehled akcí, které se uskutečnily v tomto školním roce, je součástí tohoto dokumentu.

Na činnosti školy se podílí také školní družina a mateřská škola. Přehledy o práci těchto zařízení jsou také přílohou této výroční zprávy.

## **V. Spolupráce se zákonnými zástupci**

Spolupráce se zákonnými zástupci žáků se neustále rozvíjí a škola je jim neustále otevřená. Zákonní zástupci mohou školu kdykoliv navštívit a po vzájemné domluvě s vyučujícím mají také možnost zúčastnit se vyučování. Zákonní zástupci dostávají informace o výsledcích vzdělávání prostřednictvím elektronických žákovských knížek, na třídních schůzkách, konzultačních dnech, případně osobně či telefonicky dle přání zákonných zástupců.

O provozu školy, akcích školy, termínech prázdnin, termínech třídních schůzek a mnoha dalších informacích jsou zákonní zástupci informováni prostřednictvím elektronických žákovských knížek. Tyto i další informace jsou k dispozici na webových stránkách školy, které jsou aktualizovány vyučujícími.

## **VI. Spolupráce se zřizovatelem**

Zřizovatel školy se zajímá o dění ve škole. S ředitelem školy je projednávána problematika základní i mateřské školy. Spolupráce v oblasti financování odpovídá možnostem zřizovatele.

Pracovníci školy se zapojují do činnosti obce. Podílejí se na instalaci různých výstav ve veřejných prostorech v obci.

## **VII. Rozbor školních úrazů**

V tomto školním roce bylo ve škole zaznamenáno a v knize školních úrazů zaevidováno 6 školních úrazů 5 úrazů na ZŠ, 1 v MŠ. U dvou úrazů bylo vyplaceno bolestné.

Ze zapsaných údajů vyplynulo, že k většině žákovských úrazů došlo v hodinách tělesné výchovy a školních zahradách, převážně při míčových hrách, při hře na houpacíce. Nebyly porušeny žádné předpisy a byla učiněna nápravná opatření pro předcházení vzniku úrazů. Po úrazech v tělesné výchově byla žákům opětovně připomenuta pravidla sportovních her a tělovýchovných činností a žáci byli opět poučeni nejen o bezpečnosti,



ale i o nutnosti zakoupení vhodné protiskluzové sportovní obuvi a vhodných přezůvek. Poučení žáků o bezpečnosti jsou vedena v třídních knihách jednotlivých tříd.

## VIII. Údaje o kontrolách a výsledcích inspekce provedené ČŠI

V únoru proběhla veřejnosprávní kontrola ve smyslu § 13 odst. 1 zákona č.320/2001 Sb., o finanční kontrole ve veřejné správě a o změně některých zákonů s odkazem na zákon č. 255/2012 Sb. Kontrolou nebyly zjištěny žádné závažné nedostatky.

## IX. Materiální, technické a ekonomické zabezpečení provozu školy

Po technické a materiální stránce škola prochází neustálou obměnou. Materiální vybavení školy je obnovováno postupně. Prostory školy a budovy jsou udržovány v rámci průběžných oprav. Škola při svém provozu řeší problémy vyplývající ze stáří školních budov, budova pobočky školy je ve velmi neuspokojivém stavu.

Proběhly úpravy v šatnách pro děti v ŠD, byla vyrobena nová pojízdná brána k zahradě ŠD, byla renovována podlaha v tělocvičně, postupně se vyměňuje na všech budovách osvětlení, přednostně ve třídách.

Byly zakoupeny a instalovány herní prvky na zahradu MŠ.

I v letošním roce obdržela škola finanční prostředky ze státního rozpočtu - Nástroje pro oživení a odolnost - Národní plán obnovy - digitální pomůcky a Národní plán obnovy - prevence digitální propasti. Díky tomu je obnovována výpočetní technika, byly zakoupeny další vizualizéry, tablety a notebooky a nabíjecí stanice, robotické hračky a stavebnice LEGO, mechanické a didaktické stavebnice, didaktické hračky pro ZŠ, ŠD i MŠ. Byly zakoupeny výukové programy pro ZŠ, MŠ i ŠD.

Během roku se průběžně obměňuje stávající nábytek a vybavení v MŠ, ŠD i ZŠ.

I v tomto školním roce proběhly plánované revize elektroinstalace a elektrospotřebičů, hromosvodů, tlakové zkoušky požárního vodovodu a hasicích přístrojů, nářadí TV a revize kotelen.

## X. Školou realizované projekty financované z cizích zdrojů

Již tradičně se škola zapojuje do dvou celorepublikových projektů: „Školní mléko a Ovoce a zelenina do škol“. V rámci projektu Školní mléko si všichni žáci mají možnost zakoupit za výhodnou cenu jak dotované, tak i nedotované mléčné výrobky dle aktuální nabídky daného měsíce. Díky projektu Ovoce do škol dostávají žáci I. stupně 1x - 2x měsíčně ovocnou nebo zeleninovou svačinku zcela zdarma. Cílem těchto projektů je vést žáky ke zvyšování spotřeby ovoce a zeleniny a následně rozvíjet u dětí zdravé stravovací návyky.

Škola je již čtvrtým rokem zapojena do projektu **Obědy pro děti** společnosti WOMEN FOR WOMEN. V tomto roce bylo vyhověno všem 12 žádostem. V letošním roce bylo podpořeno 9 dětí v rámci projektu **Obědy do škol**.

Škola je zapojena do projektu EU - název projektu **ZŠ, MŠ Dvorce 80**  
Realizace projektu byla zahájena 1. 9. 2021 a předpokládané datum ukončení bylo 30. 6. 2023.

OP VVV - ZŠ, MŠ Dvorce 80		ZÁKLADNÍ ŠKOLA		
Typ	Název			
3.II/1	Školní asistent - personální podpora ZŠ	Práce školního asistenta ve škole ve výši úvazku 0,1 na jeden měsíc	90	Ukončeno k 30. 6. 2023
3.II/6	Sdílení zkušeností pedagogů z různých škol/školských zařízení prostřednictvím vzájemných návštěv	Dva absolventi dvou ucelených bloků vzájemného vzdělávání v celkové délce 8 hodin vzdělávání každého pedagoga	2	Ukončeno k 30. 6. 2023
3.II/11	Doučování žáků ZŠ ohrožených školním neúspěchem	Ucelený blok doučování	2	Ukončeno k 30. 6. 2023
3.II/12	Projektový den ve škole	Realizovaný projektový den	1	Ukončeno k 30. 6. 2023
OP VVV - ZŠ, MŠ Dvorce 80		MATEŘSKÁ ŠKOLA		
Typ	Název			
3.I/1	Školní asistent - personální podpora ZŠ	Práce školního asistenta ve škole ve výši úvazku 0,1 na jeden měsíc	57	Ukončeno k 30. 6. 2023
3.I/9	Projektový den ve škole	Realizovaný projektový den	1	Ukončeno k 30. 6. 2023

## XI. Závěr

I v tomto školním roce se další činnost školy jak v oblasti organizace, tak v oblasti výchovy a vzdělávání odvíjí od jejího umístění v regionu. Školu navštěvují žáci z okolních vesnic, což si vyžaduje posunutí počátku vyučování tak, aby žáci mohli odjet domů výhodnými autobusovými spoji. Žáci mohou trávit čas před zahájením výuky i po jejím skončení ve školní družině nebo navštěvovat zájmové kroužky.

Vedení školy a pedagogičtí pracovníci usilují o zpřístupnění školy široké veřejnosti a co nejširší prezentaci její činnosti. Rodičům i žákům nabízejí celou řadu akcí a služeb. Mezi ně patří i hromadné zajišťování školních potřeb. Tato služba není pro školy povinná a je v rámci našeho zjišťování ojedinělá.

Spolupráce vedení školy s pracovníky OÚ je na dobré úrovni. Tato skutečnost se promítá do úprav školy, které jsou plánovány a průběžně prováděny. Průběžně dochází rovněž k výměně informací o chodu školy a její organizaci.

Škola nadále pokračuje v navázané spolupráci s odborem sociálních věcí (péče o mládež).

Všechny následující cíle jsou dlouhodobé a záměrem školy je vytvářet, upevňovat a prohlubovat kompetence žáků tak, aby se žáci mohli uplatnit a realizovat v profesním i soukromém životě. Vyučující si rozšiřují své vzdělání a prohlubují své schopnosti v rámci dalšího vzdělávání.

Projednáno Školskou radou: 13. 6. 2023

Projednáno na pedagogické radě: 28. 8. 2023

**Přílohy:** Zpráva o činnosti MŠ  
Zpráva o činnosti ŠD

Dvorce 30. 9. 2023

---

Zpracovala: Mgr. Olga Vlachová